

**ГБУЗ «Областная стоматологическая поликлиника
Калининградской области»**

Проект компенсационного озеленения

**Обустройство въезда на территорию областной
стоматологической поликлиники, расположенной по адресу:
г. Калининград, ул. Аллея Смелых, д. 109 (КН 39:15:142001:6)**

Проектная документация

«Утверждаю»

И.о. председателя комитета городского
хозяйства и строительства
администрации городского округа
«Город Калининград»

« 27 »

М. П.



В. А. Маштаков

2024 г.

Начальник хозяйственного отдела
ГБУЗ «Областная стоматологическая
поликлиника Калининградской области»



Л.В. Овчинникова

Калининград 2024г.

038-19/y-191
05 24.09.2024

ПОЯСНИТЕЛЬНАЯ ЗАПИСКА

Проект компенсационного озеленения объекта, для обеспечения въезда на территорию областной стоматологической поликлиники, расположенного по адресу: г. Калининград, ул. Аллея Смелых, д. 109 (КН 39:15:142001:6), выполнен на основании:

- данных инженерно-топографической съёмки;
 - перечётной ведомости зелёных насаждений от 17.09.2024 № ПВ-104
 - Разрешение №336-Р от 27.08.2024 года;
 - визуального осмотра существующей территории;
- а также с учетом действующих нормативных документов:
- СП 42.13330.2016 (Актуализированная редакция СНиП 2-07.01-89) «Градостроительство. Планировка и застройка городских и сельских поселений»;
 - Закона Калининградской области от 21.12.2006 г. № 100 «Об охране зеленых насаждений»;
 - Правил благоустройства территории городского округа «Город Калининград», утвержденных решением городского Совета депутатов Калининграда от 30.06.2021г. №182.

В соответствии с требованиями ст. 6 Закона Калининградской области от 21.12.2006 г. № 100 «Об охране зеленых насаждений», замещающая посадка в рамках реконструкции зеленых насаждений проектируется в границах территории областной стоматологической поликлиники, расположенной по адресу: г. Калининград, ул. Аллея Смелых, д. 109 (КН 39:15:142001:6).

В соответствии с технологией работ по строительству, согласно перечетной ведомостью зеленых насаждений от 17.09.2024 № ПВ-104 на участке запланировано к вырубке 2 (два) дерева.

Площадь вырубаемых зеленых насаждений, подлежащих вырубке, составляет 60 м² в том числе 20 м² газона и иной травянистой растительности.

№п/п	Наименование вида (породы)	Группа	Количество	Экологическая ценность вида (породы), балл
	Деревья:			
1	Клен остролистный	I	1	11
2	Клен белый	II	1	9

Общее количество баллов экологической ценности вырубаемых деревьев - 20 баллов.

Согласно постановлению Правительства Калининградской области от 05.10.2022 №520 «О внесении изменений в постановление Правительства Калининградской области от 19 марта 2007 года №118 «Об определении нормативов и порядка исчисления

компенсационной стоимости зеленых насаждений на территории Калининградской области» и согласно постановления Правительства Калининградской области от 05.10.2022 №521 «Об определении экологической ценности видов (пород) зеленых насаждений и правил замены видов (пород) зеленых насаждений при проведении компенсационного озеленения на территории Калининградской области» высаживаемая порода дерева клена остролистного соответствует I группе ценности (особо ценная), экологическая ценность 11 баллов, общее число баллов экологической ценности высаживаемых зеленых насаждений 22 балла.

Высадка зеленых насаждений выполнена в соответствии с требованиями п. 9 СП 42.13330.2016 «Градостроительство. Планировка и застройка городских и сельских поселений» (Актуализированная редакция СНиП 2.07.01-89*); Правил создания, охраны и содержания зеленых насаждений в городах Российской Федерации, утвержденными приказом Государственного Комитета Российской Федерации по строительству и жилищно-коммунальному комплексу от 15.12.1999 № 153 (МДС 13-5.2000); Правил благоустройства территории городского округа «Город Калининград», утвержденных решением городского Совета депутатов Калининграда от 30.06.2021 № 182 в части соблюдения нормативных расстояний до зданий и сооружений (не менее 5 м, не менее 1 м для кустарников), ограждений и инженерных коммуникаций (не менее 2 м для деревьев, не менее 1 м для кустарников), края тротуара (не менее 0,7 м для деревьев, не менее 0,5 м для кустарников).

Посадку 2-х деревьев и обустройство 20 кв.м. газона обыкновенного выполнить на ЗУ с КН 39:15:142001:6 по адресу: г. Калининград, ул. Аллея Смелых, 109 в срок до 01.10.2025г.

ТЕХНОЛОГИЯ ОЗЕЛЕНИТЕЛЬНЫХ РАБОТ ИСТОЧНИКИ ПОЛУЧЕНИЯ ПОСАДОЧНОГО МАТЕРИАЛА

Основными источниками получения посадочного материала древесных растений для объектов ландшафтной архитектуры являются специализированные питомники, в которых выращивается посадочный материал деревьев и кустарников специально для объектов ландшафтной архитектуры (скверов, парков, городских садов и т.д.).

ПОДБОР ПОСАДОЧНОГО МАТЕРИАЛА

Для воспроизводства зеленых насаждений на объекте проектом предусмотрено использование саженцев листопадных древесных пород – клена остролистного, относящихся к 1 группе (особо ценные породы).

Деревья клена остролистного, высаживаются в соответствии с посадочным планом (лист ___ граф. части). Посадочный материал для озеленения должен быть только из питомника и соответствовать требованиям по качеству и параметрам, установленным для саженцев деревьев и кустарников государственным стандартом ГОСТ Р 59370-2021 «Зеленые» стандарты. Посадочный материал декоративных растений.

№ п.п.	Наименование вида	Ед. изм.	Кол-во	Параметры саженцев, не менее	Экол. ценность, баллов
1	Клен остролистный	шт.	2	высота – 2,5 м,	11 x 2 = 22

				обхват ствола на высоте 1,0 м – 8,0 см	
Итого деревьев:		2 шт.		22 балла.	

Саженцы деревьев для посадки должны быть с закрытой корневой системой, иметь ровный прямой ствол, здоровую, нормально развитую корневую систему с хорошо выраженной скелетной частью. Саженцы деревьев должны иметь симметричную крону, очищенную от сухих и поврежденных ветвей. На саженцах не должно быть механических повреждений и признаков повреждения болезнями и вредителями.

Для всех высаживаемых деревьев в посадочную яму предусмотреть внесение растительной земли не менее 50 % объема посадочной ямы.

После высадки зеленых насаждений необходимо обеспечить насыщение корнеобитаемого слоя влагой до влажности 60-70% от полной влагоемкости.

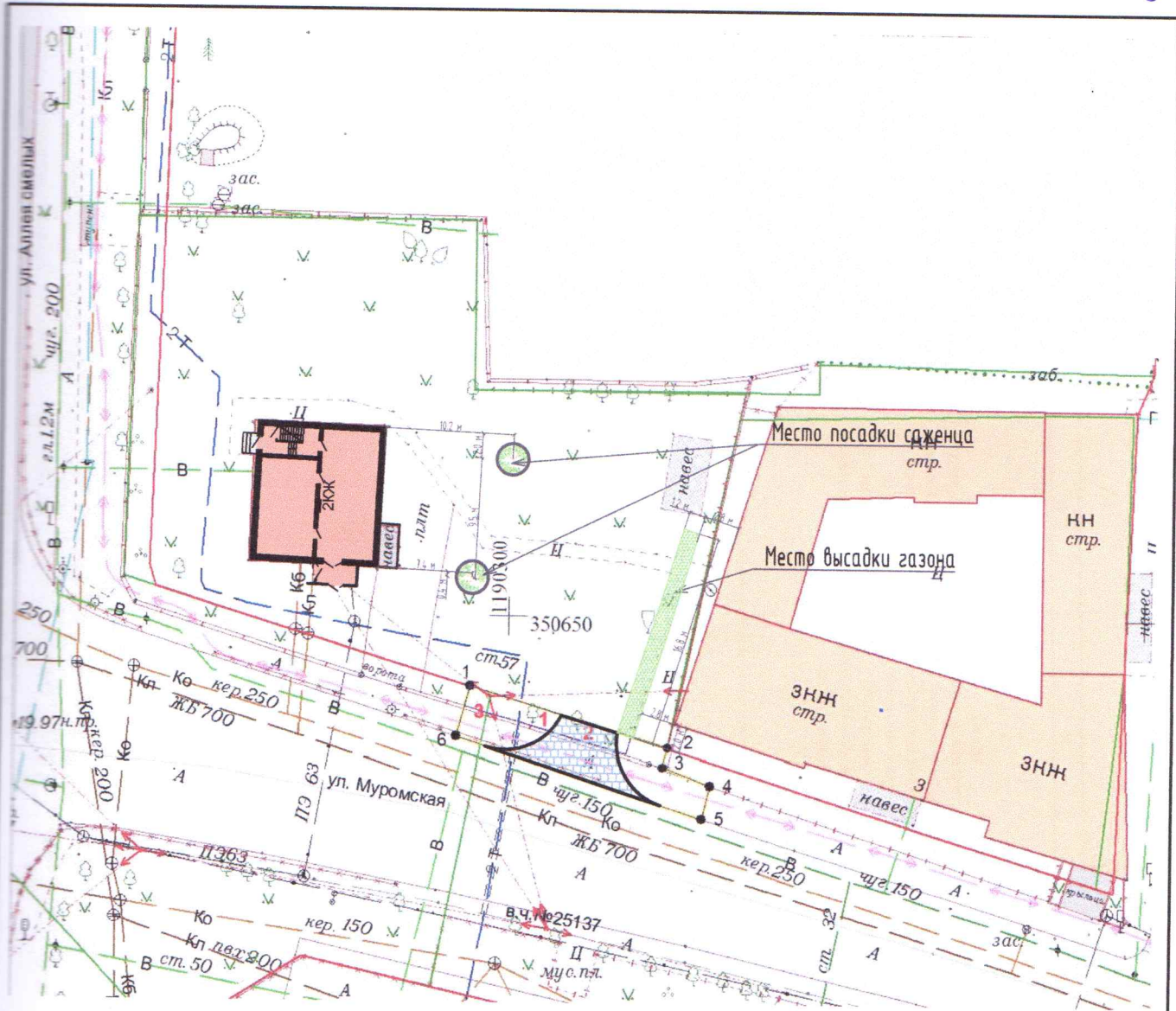
Для этого все высаживаемые растения обильно поливают по норме 20-30 литров на дерево. В первые две недели после высадки растения необходимо поливать не менее трех раз в неделю в зависимости от погодных условий. Вокруг всех саженцев необходимо сделать лунку с валиком из земли высотой 5-7 см, диаметр лунки должен быть кратным диаметру кроны саженца, но не менее 0,5 м.

После посадки и полива саженцев поверхность лунки мульчируют сухим торфом, смешанным с песком, слоем не менее 2 см с целью сокращения процесса испарения и сохранения влаги в корнеобитаемом слое. В качестве мульчи можно использовать также дробленую кору деревьев и щепу.

Для обеспечения приживаемости за высаженным деревом и организации дальнейшего ухода необходимо обеспечить механическое укрепление («заякоривание») - установить защитные манжеты и комплекты из 3 (трех) вертикальных кольев, закрепленных между собой горизонтальными перемычками с креплением 3-х растяжек из х/б ткани шириной не менее 3 см на штамбе (каждая через восьмёрку с использованием степлера для соединения мягких тканей прокладки). Для мягкой прокладки использовать мешковину. Диаметр окоренных импрегнированных кольев не менее 5 см, высота 1,7 м над уровнем земли после установки, общая высота не менее 2,2 м.

Устройство газона обыкновенного площадью 20 кв.м. выполнить по спланированной поверхности земельного участка с внесением растительного грунта и внесением минеральных удобрений (N, P, K), способом посева травосмеси (состав: мятлик луговой 50%, райграс пастбищный 50%) с нормой посева 40 г/мкв.

Посадку и дальнейший уход за высаженными зелеными насаждениями (до момента передачи зеленых насаждений собственнику или пользователю земельного участка, на котором выполнена реконструкция зеленых насаждений) необходимо организовать в соответствии с Правилами создания, охраны и содержания зеленых насаждений в городах Российской Федерации, утвержденными приказом Государственного Комитета Российской Федерации по строительству и жилищно-коммунальному комплексу от 15.12.1999 № 153 (МДС 13-5.2000).



Условные обозначения:

- Места посадки саженца (Клен остролистный)

- Устройство газона, площадью 20 м2.

*Проверил:
получатель бюджета озеленения
27.09.2024 г. / Тошарова Н.В.*

						Обустройство въезда на территорию областной стоматологической поликлиники, расположенной по адресу: г. Калининград, ул. Аллея Смелых, д. 109 (КН 39:15:1420016)			
Изм.	Кол.чч.	Лист	№ док.	Подп.	Дата	Проект компенсационного озеленения	Стадия	Лист	Листов
							П	3	
Разработал	Овчинникова Л.В.					Посадочный план. Разбивочный план. Сводный план инженерных сетей. (М 1:500)			